

# B/S® SPANGE Quick

## B/S špony QUICK

Příčiny zarostlých nehtů jsou různé. Tyto příčiny je důležité hledat v nesprávném ošetřování nehtů, těsnosti obuvi, vysokých podpatcích, špatném tvaru nohou, poruchách růstu nehtů, nadměrným zatěžováním tlakem apod. Tvarování nehtů se může projevit od spirálovitě točeného nehtu, zapáleného zarostlého nehtu až k hnisavému zarostlému nehtu.

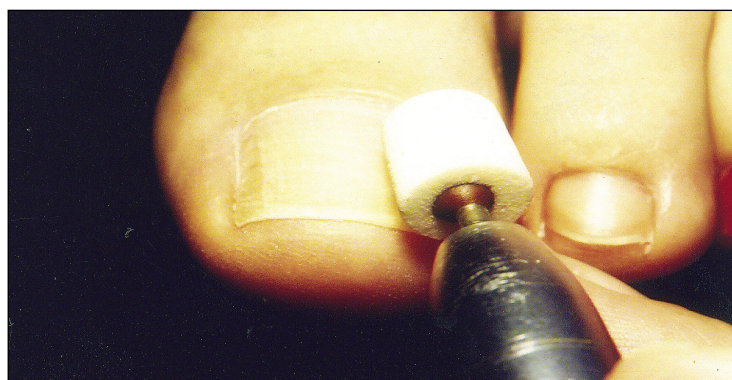


1. Sada B/S Spange Quick

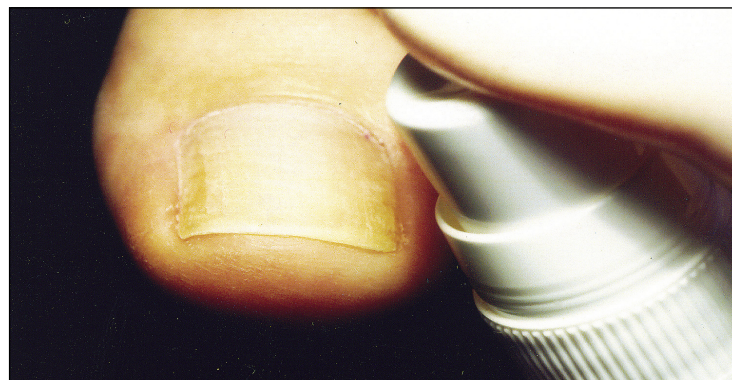
B/S špona je plochá, umělohmotná listová pružinka, která se celou plochou nalepí na zarůstající nehet. Tažné a tahové síly se vcelku rovnoměrně rozloží na celý nehet a nevzniknou specificky přetížená místa.

Systém B/S špony obsáhne téměř všechny oblasti zarostlých nehtů u nohou, granulaci nehtu, kuří oko pod nehtovou ploténkou, zarostlé nehty, zánětlivé zarostlé nehty a hnisající zarostlé nehty.

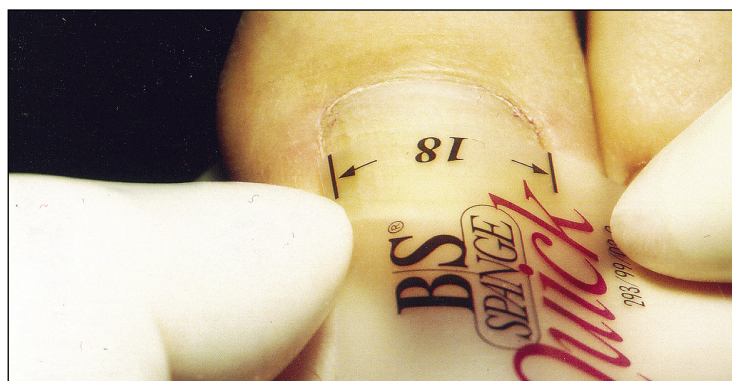
Mokvající místa v nehtovém valu i potem zvlhlé nehty musí být vysušeny. Před nasazením špony na nehet se musí přestat s intenzivními koupelemi nohou, olejováním, krémováním, ošetřováním dezinfekčními prostředky a změkčováním ztvrdlé kůže.



2. Příprava nehtu



3. Postříkání nehtu vysušovačem B/S Dry



4. Proměření šířky místa nasazení špony

**Bernd Stolz GmbH**

Coneta s.r.o. – výhradní partner pro Česko a Slovensko

tř. T. Bati, areál Toma, a.s., bud. 45a, 765 02 Otrokovice,

tel.: +420 577 663 668, fax: +420 577 663 691, gsm: +420 603 889 416, e-mail: coneta@coneta.cz, www.coneta.cz

Toto platí i při obroušování nehtů sprejovým podologickým přístrojem, neboť na vlhký a mastný nehet se nedá nic přilepit.

Při přípravě ošetření nehtů si můžete vybrat z několika natištěných velikostí nehtových šířek tu správnou B/S šponu. Správnou velikost zjistíte, když přiložíte vyznačené čárky na B/S šponách k oběma stranám nehtového okraje.

Pak bude špona podélně odříznutá. Nejprve ale zvažte, jestli nepoužijete pomocnou měřicí šablonu.

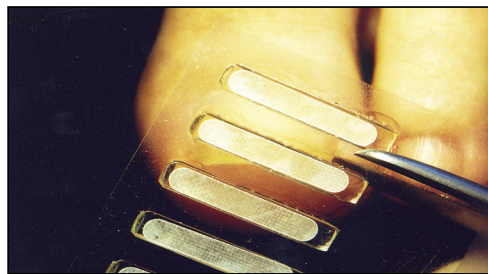
B/S špony na nosné folii se nedotýkejte ani z folie nesundávejte.

B/S špona se může lepit na celou délku nehtu až k samotnému nehtovému kořenu. Nejlepších účinků B/S špony Quick se dosáhne, když se nalepí 1 až 2 mm pod problémové místo.

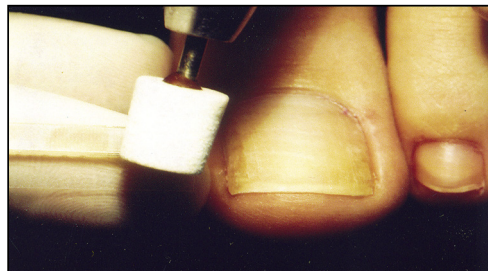
Před nalepením špony se doporučuje tuto šponu lehce zdrsnit (obr. 6). Stejně jako B/S šponu Classic lze i šponu Quick pro redukování napínací síly obrousit diamantovou nebo korundovou frézou. Toto se obvykle provádí u hodně zaoblených nehtů, špona se obroušuje až po nalepení na nehet. Pro důkladné nalepení B/S špony Quick je důležité pečlivě odmastit nehtovou ploténku pomocí B/S čističe. Špona se nesmí dodatečně zamastit!

Před nalepením špony se nehet očistí B/S čističem a poté vysuší B/S sušičem a nechá odpařit cca 5 až 10 sekund!

B/S šponu potřete B/S Basic lepidlem tak, aby oba konce špony zůstaly 2 mm bez lepidla!!



5. Odstrihnutí nosné folie s B/S šponou



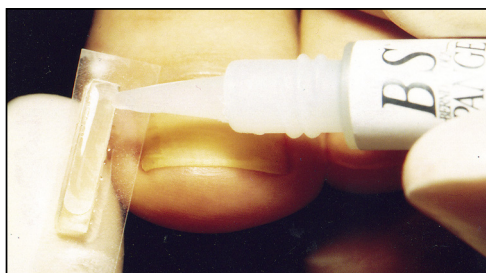
6. Eventuální obroušení B/S špony

Tim se vyvarujete toho, aby lepidlo vteklo až k nehtovému valu.

Nosná folie se na delší straně uchopí, špona se přiloží na jednu stranu nehtového valu a na cca 3 sekundy se pevně pomocí prstů přitiskne na nehet. Špona se pak obepne po oblouku nehtu až na opačnou stranu nehtu a cca 10 sekund se přidrží (obr. 8 až 10)

Po cca 5 sekundách opatrně stáhneme nosnou fólii ze špony. Hrany B/S špony Quick mohou být lehce obroušeny frézou. Jeli to žádoucí, lze napínací sílu špony redukovat obroušením špony na koncích, resp. po celé délce špony.

Po úpravě se B/S špona ještě pevně zafixuje B/S Basic lepidlem. Korekční tah špony



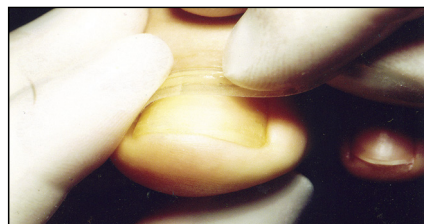
7. Nanášení B/S Basic lepidla

8. Správná fixace na stranu nehtu



vydrží 4 až 6 týdnů. Pak může být B/S špona opět z nehtu odstraněna, může být nalepena nová B/S špona, případně i dvě špony vedle sebe. Odstranění B/S špony je docela jednoduché. Špičatými kleštičkami na nehty se špona na obou koncích nehtu opatrně odlepi a pak bude opatrně postupně odlepena i celá špona.

Nešet se šponou se může lakovat lakem na nehty. Lze bez obav používat i acetonový odlakovač, funkce B/S špony nebude ovlivněna.



9. Opatrné přilepení na nehet



10. Fixace špony po dobu 5 sekund



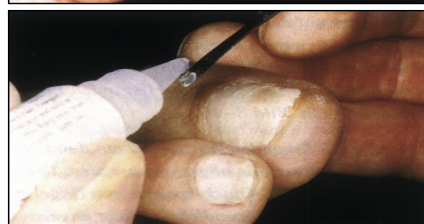
11. Opatrné odlepení nosné folie



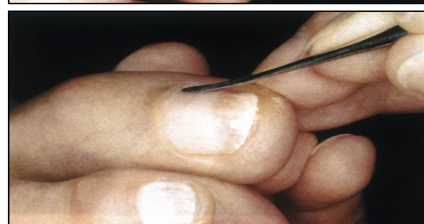
12. Vyhlazování okrajů B/S špony



13. Perfektně přilepená B/S Quick špona



14. Odstranění zbytků B/S lepidla ze špičky lahvičky nástrojem.



15. Konečná fixace B/S Basic lepidlem



16. Odlepování B/S špony po 4 týdnech

B/S špona je vyrobena ze skleněného zpevněného vlákna - Duroplastu. Při aplikaci B/S techniky se důsledně řiďte návodem, sledujte datum spotřeby. Můžete používat i jiné doplňky a materiály doporučené výrobcem.